

stiferite®

**Manuale di Posa
Tetto Ventilato** Rev1

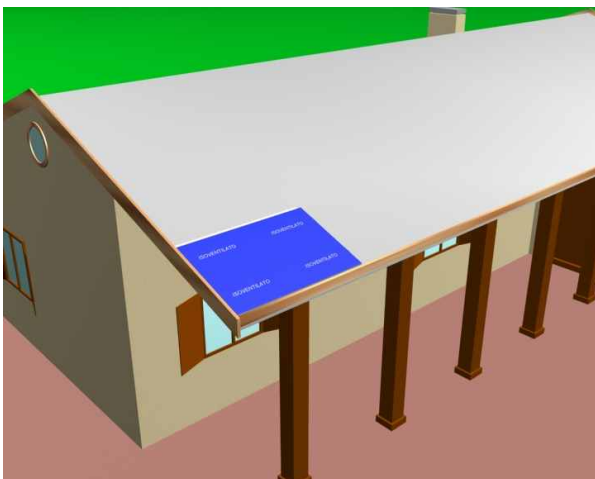
Isoventilato
multiuso

Viale della navigazione Interna 56 35129 Padova

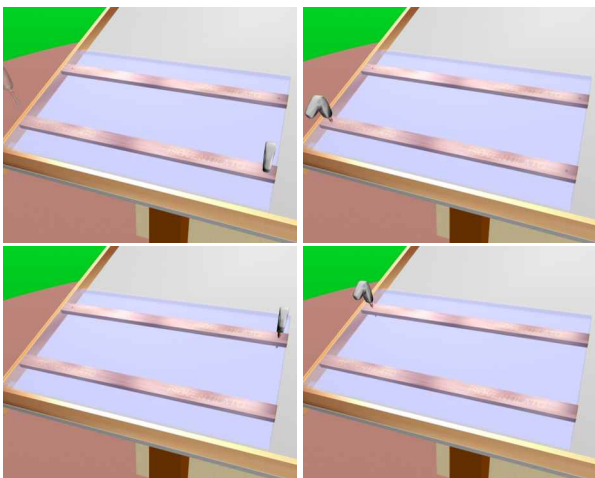
Tel 049/8997911 Fax 049/774727

www.stiferite.it e-mail: info@stiferite.com

stiferite®
l'isolante termico



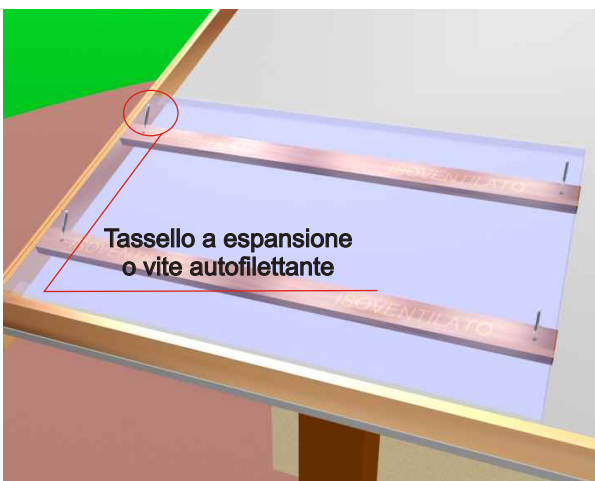
Posizionamento del dente di arresto, di pari spessore del pannello isolante, lungo la linea di gronda.
Posare il pannello con i listelli interni di legno perpendicolari alla linea di gronda.



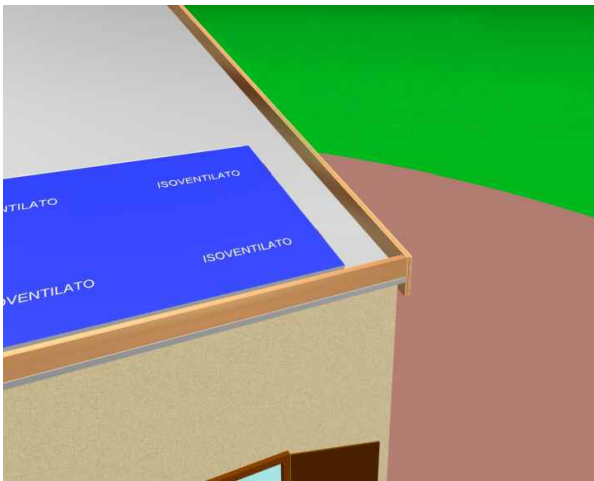
Fissare il pannello utilizzando:

- trapano per le coperture in latero - cemento
- avvitatore per le coperture in legno

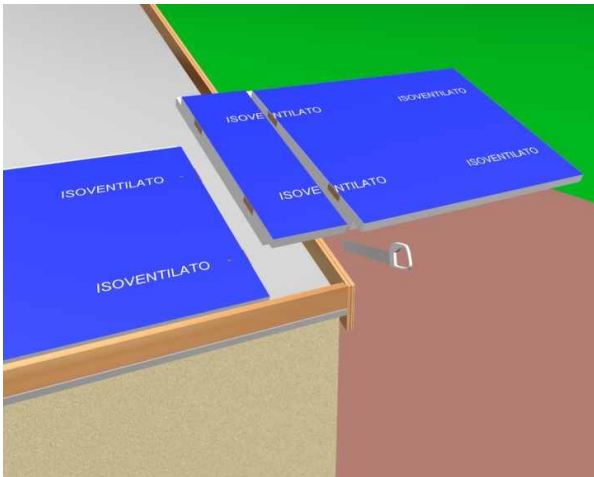
Utilizzare minimo 4 fissaggi per pannello da 1.2 m. x 2.4 m.
Aumentare i fissaggi in zone particolarmente ventilate o con pendenze superiori al 33%.



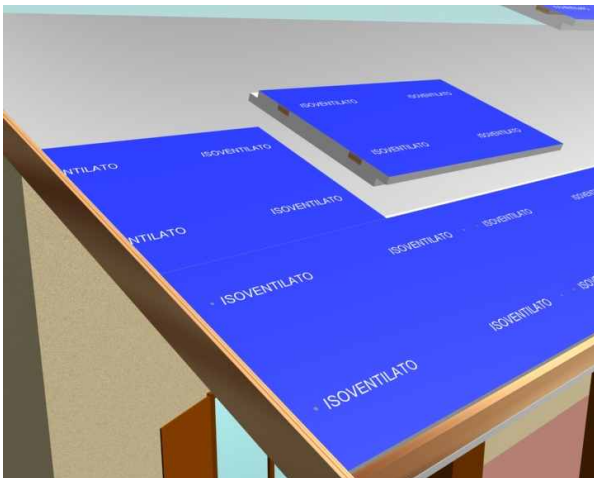
I sistemi di fissaggio dovranno essere scelti secondo la tipologia del solaio, tasselli ad espansione per latero - cemento e viti autofilettanti ed antiruggine per solai in legno.



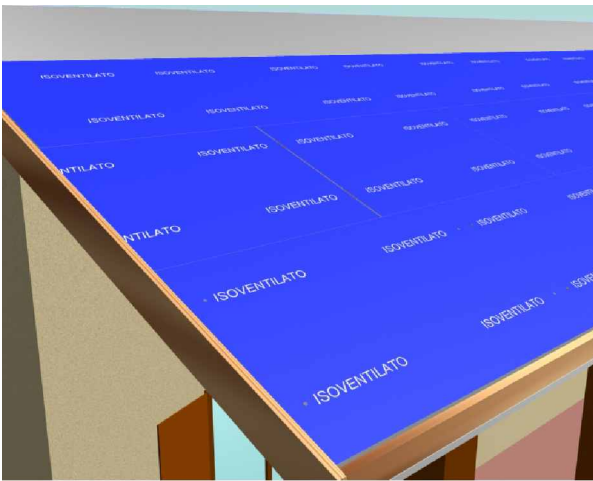
Procedere con la posa dei pannelli accostandoli bene.



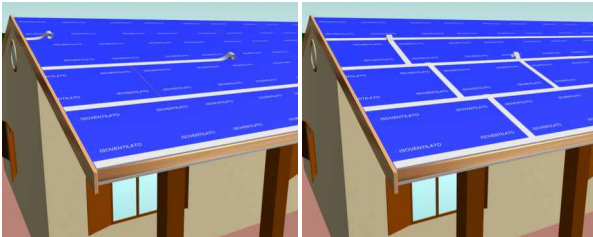
Se necessario, tagliare l'eventuale pezzo di pannello a sezione ridotta, utilizzando una sega da legno o un cutter.



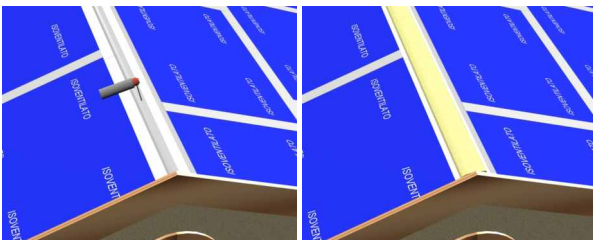
Ripartire con la posa utilizzando il pezzo avanzato precedentemente.



Giunti alla linea di colmo, se necessario, tagliare a misura i pannelli isoventilato.

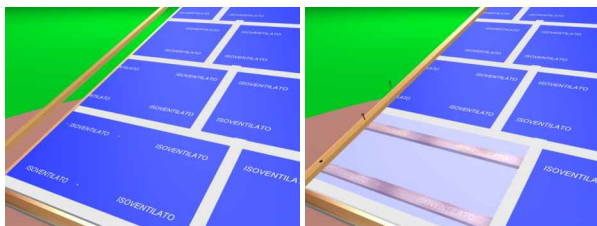


Procedere con la sigillatura delle giunzioni utilizzando l'apposito nastro in alluminio e bitume, assicurarsi che la superficie dei pannelli non sia sporca o bagnata. Esercitando una pressione con le mani fare aderire bene il nastro al pannello. Partendo dalla linea di gronda, sigillare prima tutte le giunzioni parallele alla gronda stessa e successivamente nastrare le giunzioni verticali.

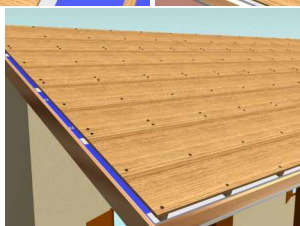
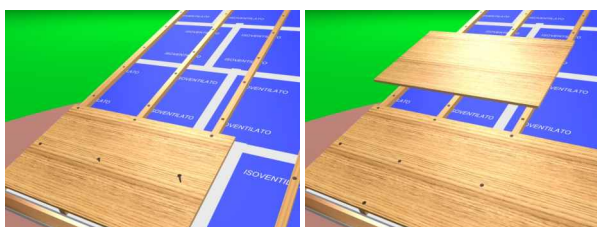


Dopo aver posato l'elemento parapasseri, iniziare la posa dei profili omega con l'aiuto di un metro o di una dima, con un passo adatto alla tegola/coppo utilizzato.

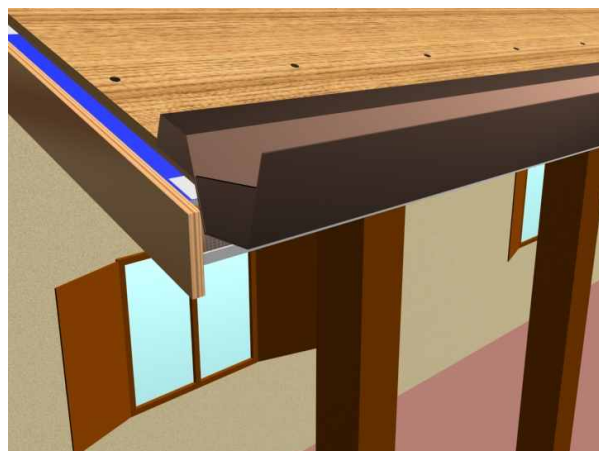
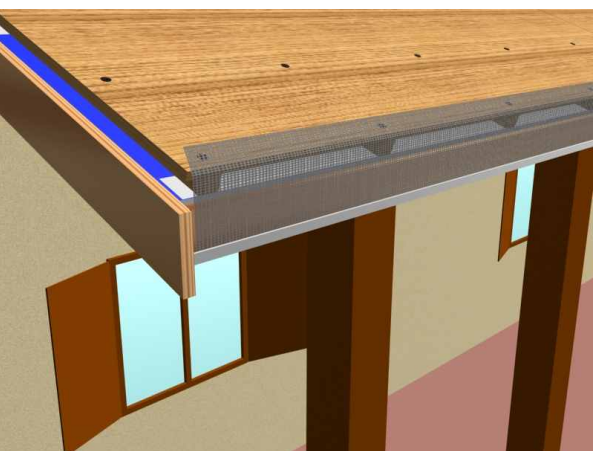




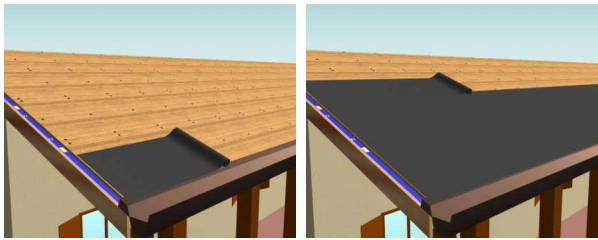
Posizionare i listelli di legno, per la formazione della camera d'aria, perpendicolari alla linea di gronda. Lo spessore del listello è a scelta della progettazione, ma mai inferiore ai 5 cm. Il fissaggio dei listelli, deve essere effettuato utilizzando viti autofilettanti ed antiruggine, direttamente avvitate sui listelli in legno dei pannelli. Il numero dei fissaggi sarà deciso dall'applicatore, e in base alle caratteristiche del tetto (pendenza - peso tegole - neve....). Non dovrà comunque essere inferiore a due viti ogni 1,2 metri lineari, la vite dovrà essere di lunghezza sufficiente a forare il listello di legno e penetrare nella schiuma per almeno 1,5 / 2,0 cm.



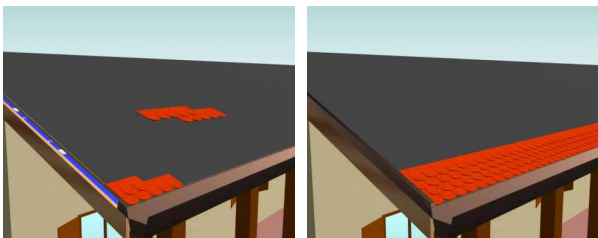
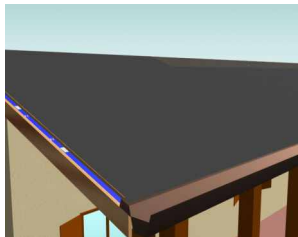
Procedere con la sigillatura delle giunzioni utilizzando l'apposito nastro in alluminio e butile, assicurarsi che la superficie dei pannelli non sia sporca o bagnata. Esercitando una pressione con le mani fare aderire bene il nastro al pannello. Partendo dalla linea di gronda, sigillare prima tutte le giunzioni parallele alla gronda stessa e successivamente nastrare le giunzioni verticali.



Posizionare la rete para passeri e posizionare la lattoneria di gronda.

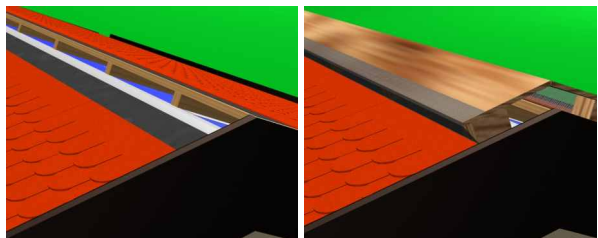
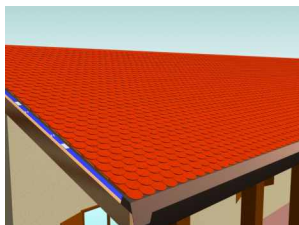


Procedere con l' impermeabilizzazione e la finitura della copertura nel modo previsto dal progetto.



ESEMPI:

- Guaina bituminosa granigliata più coppi e tegole
- tegole bituminose
- teli impermeabilizzanti sintetici più coppi o tegole



Posare il colmo ventilato, utilizzando i sistemi attualmente in commercio

