

# *stiferite*®

**Manuale di Posa  
Microventilato** Rev1

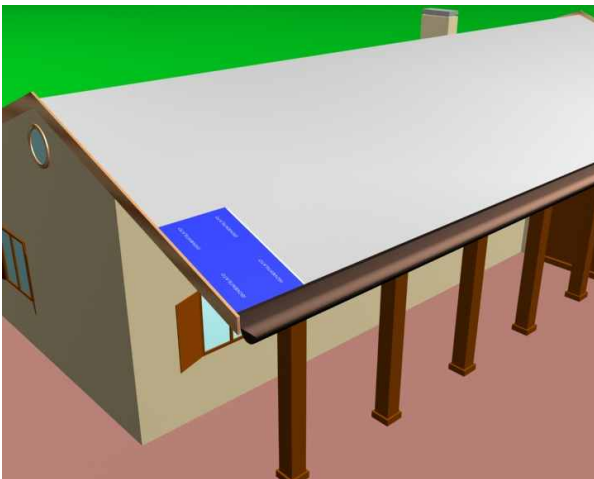
**Isoventilato**  
multiuso

Viale della navigazione Interna 56 35129 Padova

Tel 049/8997911 Fax 049/774727

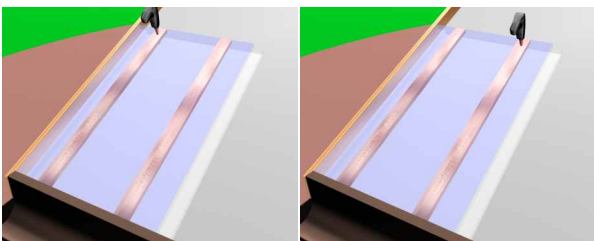
[www.stiferite.it](http://www.stiferite.it) e-mail: [info@stiferite.com](mailto:info@stiferite.com)

***stiferite***®  
l'isolante termico



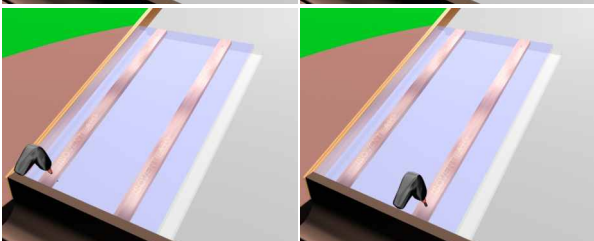
Posizionamento del dente di arresto, di pari spessore del pannello isolante, lungo la linea di gronda.

Posare il pannello con i listelli interni di legno perpendicolari alla linea di gronda.



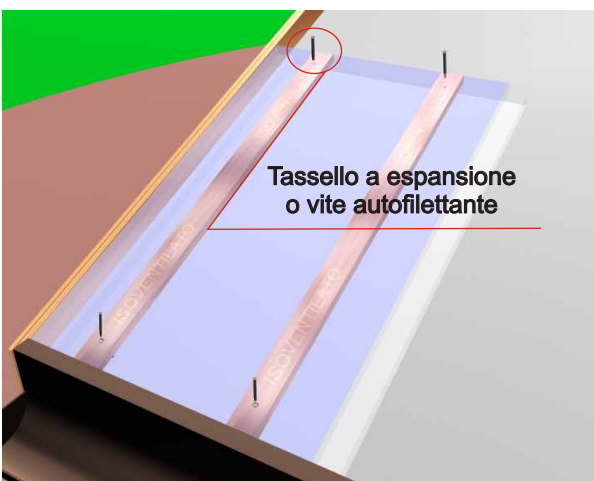
Fissare il pannello utilizzando:

- trapano per le coperture in latero - cemento
- avvitatore per le coperture in legno

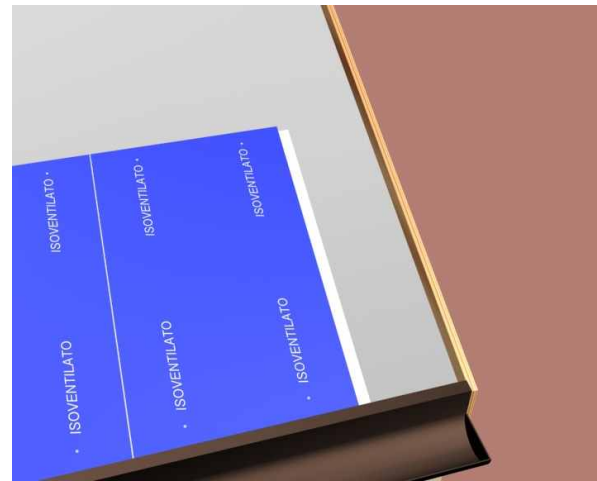
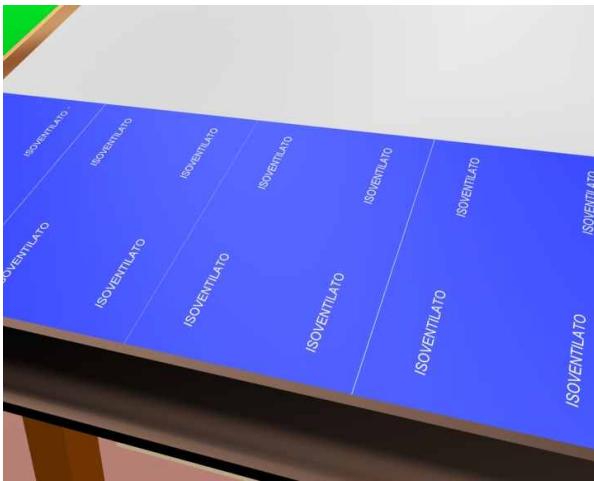


Utilizzare minimo 4 fissaggi per pannello da 1.2 m. x 2.4 m.

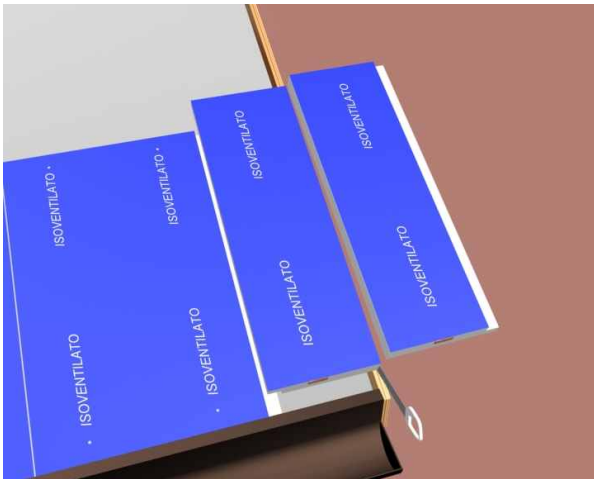
Aumentare i fissaggi in zone particolarmente ventilate o con pendenze superiori al 33%.



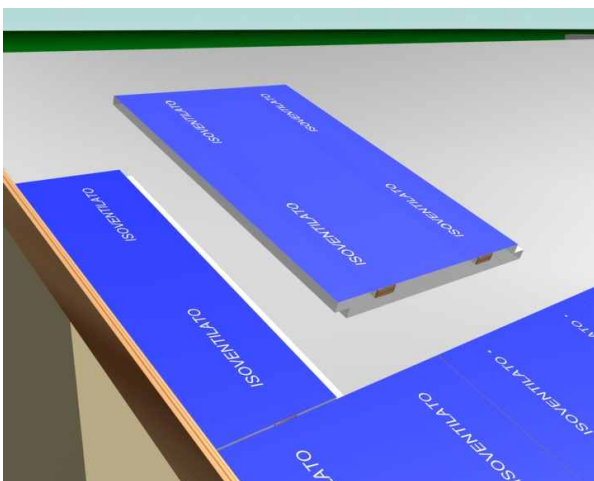
I sistemi di fissaggio dovranno essere scelti secondo la tipologia del solaio, tasselli ad espansione per latero - cemento e viti autofilettanti ed antiruggine per solai in legno.



Procedere con la posa dei pannelli accostandoli bene.



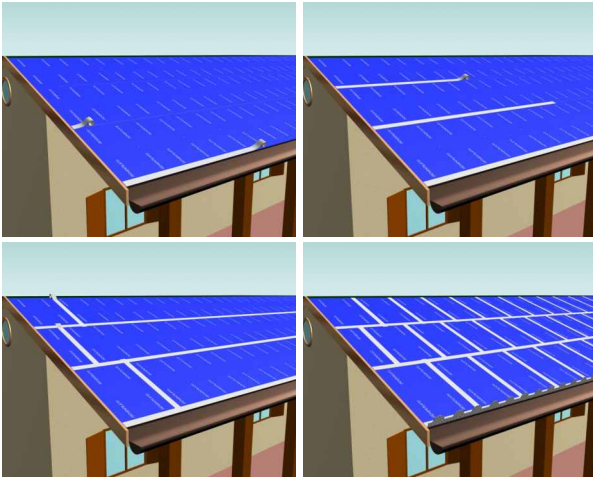
Se necessario, tagliare l'eventuale pezzo di pannello a sezione ridotta, utilizzando una sega da legno o un cutter.



Ripartire con la posa utilizzando il pezzo avanzato precedentemente.



Giunti alla linea di colmo, se necessario, tagliare a misura i pannelli isoventilato.



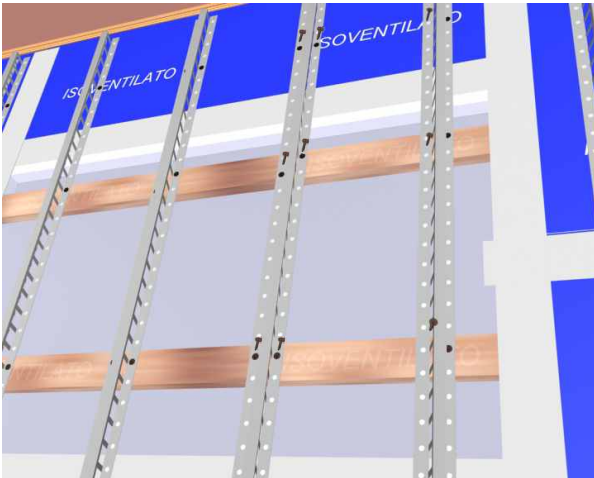
Procedere con la sigillatura delle giunzioni utilizzando l'apposito nastro in alluminio e bitume, assicurarsi che la superficie dei pannelli non sia sporca o bagnata. Esercitando una pressione con le mani fare aderire bene il nastro al pannello. Partendo dalla linea di gronda, sigillare prima tutte le giunzioni parallele alla gronda stessa e successivamente nastrare le giunzioni verticali.



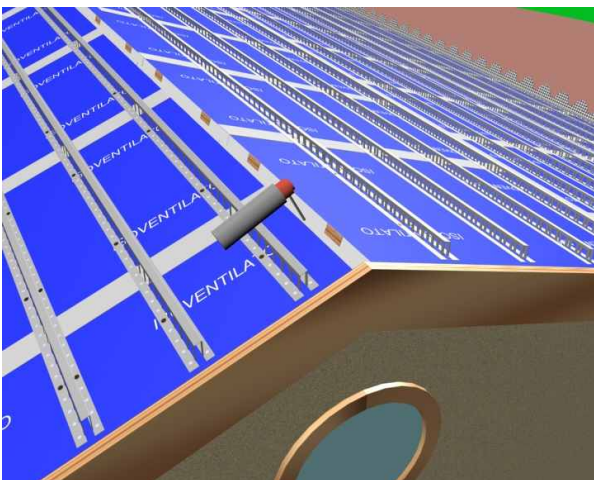
Dopo aver posato l'elemento parapasseri, iniziare la posa dei profili omega con l'aiuto di un metro o di una dima, con un passo adatto alla tegola/coppo utilizzato.



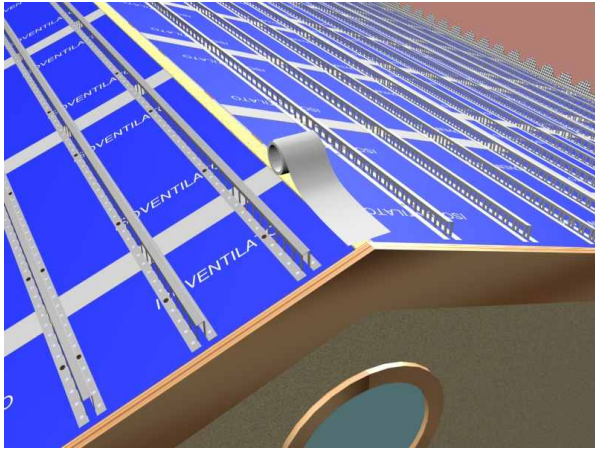
Ripetere la procedura fino alla linea di colmo, dove se necessario, potranno essere fissate anche due file di profili per sostenere tegole/coppi tagliati.



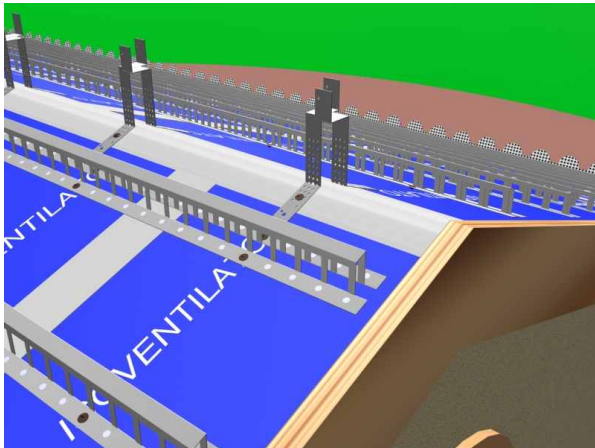
Il fissaggio dei profili omega, deve essere effettuato utilizzando viti autofilettanti ed antiruggine, direttamente avvitate sui listelli in legno dei pannelli. Il numero dei fissaggi sarà deciso dall'applicatore in base alle caratteristiche del tetto (pendenza - peso tegole - neve....). Non dovrà comunque essere inferiore a due viti ogni 1,2 metri lineari, la vite dovrà essere di lunghezza sufficiente a forare il listello di legno e penetrare nella schiuma per almeno 1,5 / 2,0 cm.



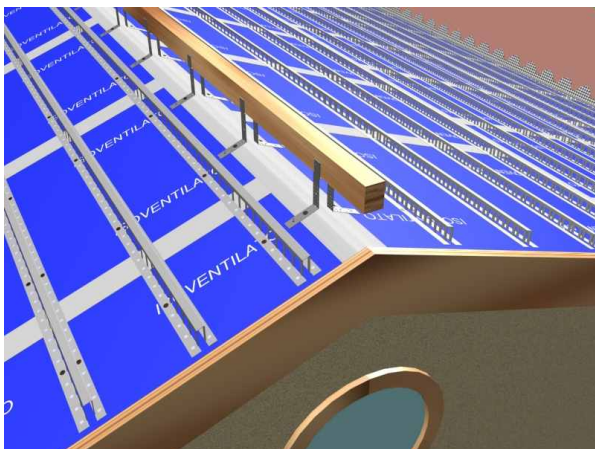
Utilizzando una comune bomboletta di poliuretano spray, riempire lo spazio rimasto fra le teste dei pannelli. Quando la schiuma sarà completamente indurita, rimuovere con un cutter l'eventuale schiuma in eccesso, ottenendo così una superficie planare.



Utilizzando il nastro in alluminio e butile, sigillare il colmo.



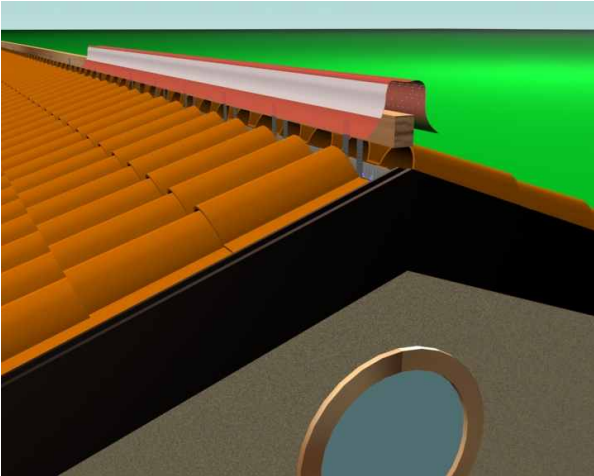
Utilizzando i listelli del pannello, fissare le staffe reggi colmo all'altezza desiderata.  
Potranno essere utilizzati i più comuni sistemi di colmo ventilato.



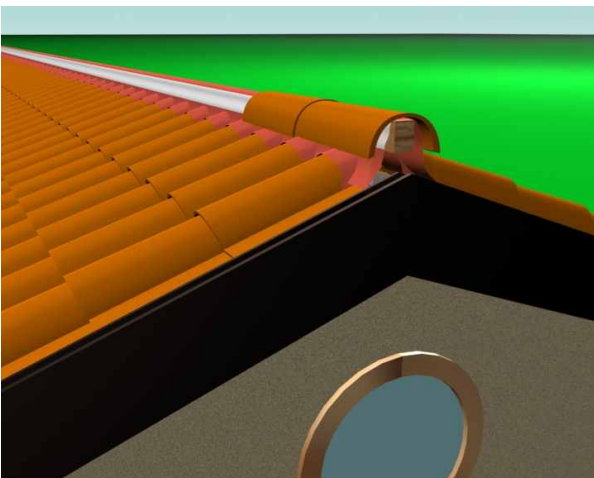
Inserire e fissare il profilo di legno.



Eseguiti i lavori di lattoneria, procedere con la posa del manto di finitura (Tegole/coppi).

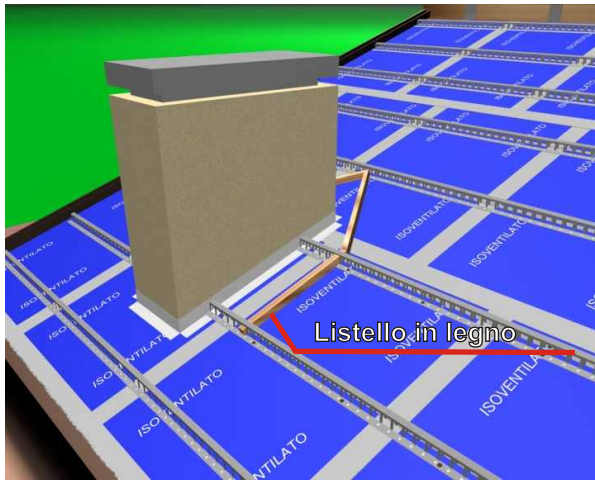


Sigillare il colmo con isoband, fissandolo sul legno con graffette /chiodi

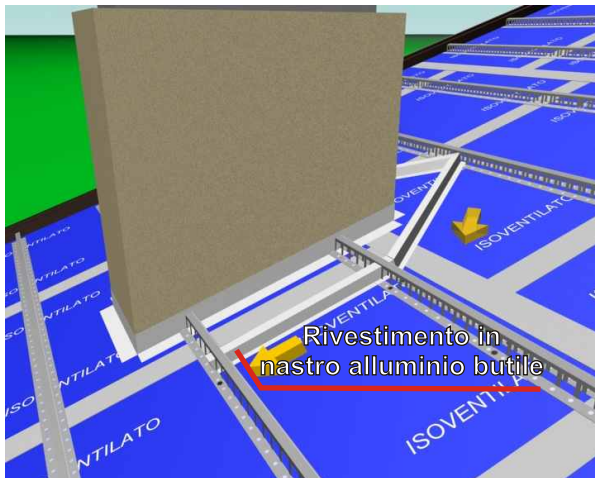


Posare le tegole di colmo.

# Particolari eseguiti per camini o lucernari



Posizionare dei listelli di legno, per favorire il deflusso di eventuali acque meteoriche, a seguito di eventuali perdite del manto a finire.



Sigillare i listelli di legno ed i contorni delle sporgenze con il nastro alluminio butile